

伴走型小規模事業者支援推進事業  
地域経済動向調査結果報告  
平成 29 年 10 月度

奈良県明日香村商工会

## 目次

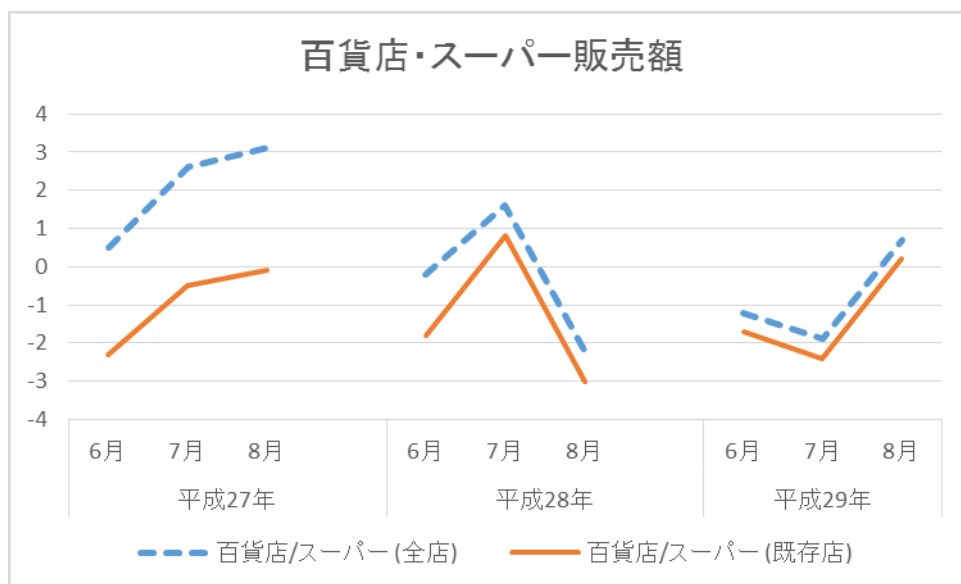
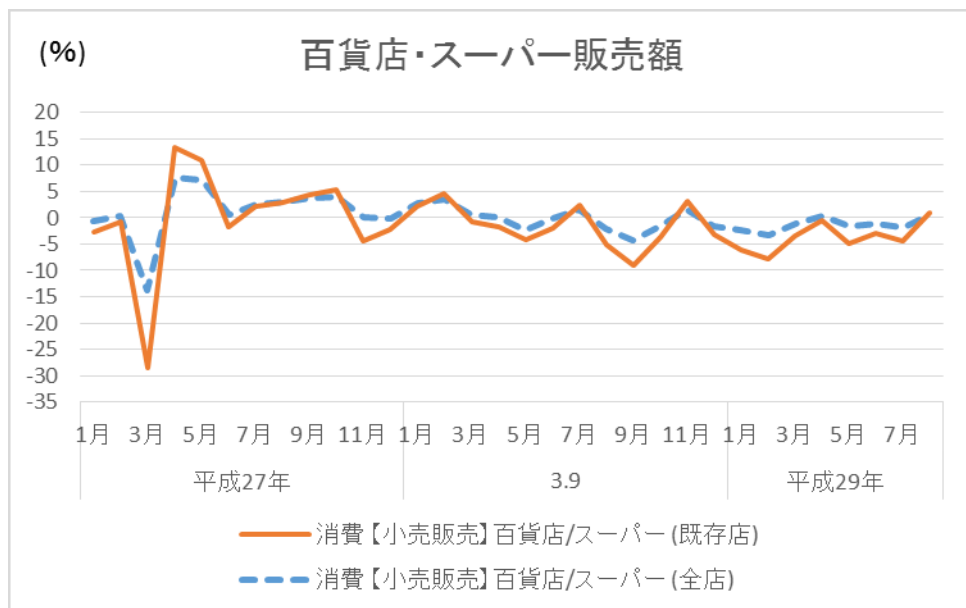
奈良県内消費の動向 .....	1
【小売販売】百貨店・スーパー販売・新車販売台数 .....	1
【物価指数】消費者物価指数(CPI)の推移 .....	3
奈良県内生産の動向 .....	4
【観光】観光客の推移 .....	4
【生産】鉱工業生産指数 .....	6
奈良県内新設住宅着工戸数の動向 .....	7
【民間投資】奈良県新設住宅着工戸数の推移 .....	7
【公的投資】公共投資の推移 .....	9
奈良県内金融の動向 .....	10
【貸出残高】銀行貸出残高、信用金庫貸出残高 .....	10
奈良県内雇用の動向 .....	11
【求 人】有効求人倍率、新規求人倍率 .....	11
【賃金】現金給与総額 .....	13
奈良県内景気の動向 .....	14
【倒産】企業倒産件数の推移 .....	14
【景気全般】景気動向指数 .....	15
地域管内の動向 .....	16
・各個社の景気動向の傾向 .....	16
・地域管内個社の売上状況の傾向 .....	17
・地域管内個社の資金繰り状況の傾向 .....	19
・地域管内個社の雇用状況の傾向 .....	20
・地域管内個社の経営重点施策の傾向 .....	22

# 奈良県内消費の動向

## 【小売販売】百貨店・スーパー販売・新車販売台数

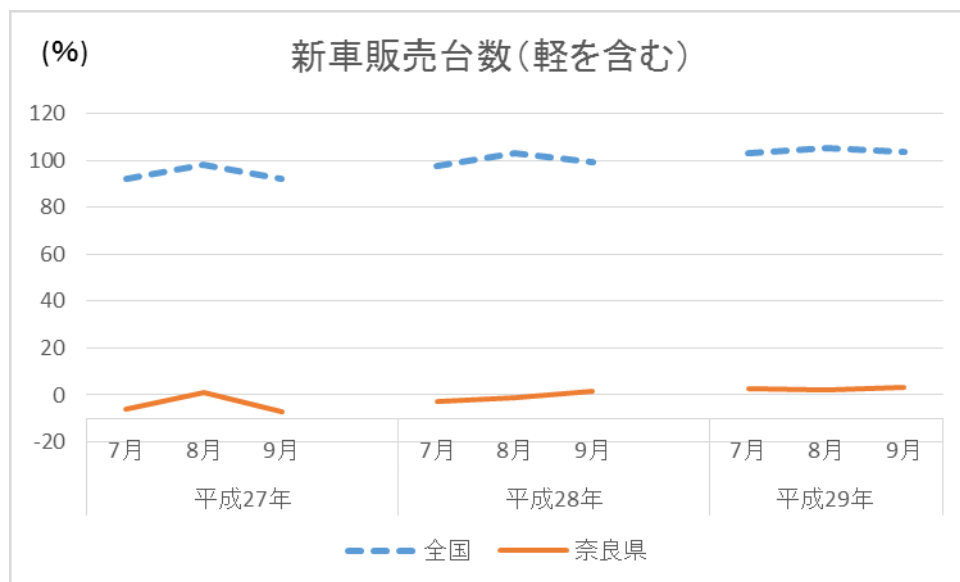
### ・百貨店・スーパー販売状況額の推移（対前年同月比％・出展：奈良県）

奈良県における百貨店・スーパー全店販売額の対前年同月比は、平成 29 年 8 月において全店ベースで 4 ヶ月ぶりのプラス、既存店ベースでは 9 ヶ月ぶりのプラスであった。前年同月に比較して全店ベースでは+2.9 ポイント、既存店ベースで+3.2 ポイントであった。



・新車販売台数の推移（対前年同月比 %・出展：日本自動車販売協会連合会）

奈良県の新車販売台数の対前年同月比は、平成 29 年 9 月において、11 か月間連続プラスとなった。



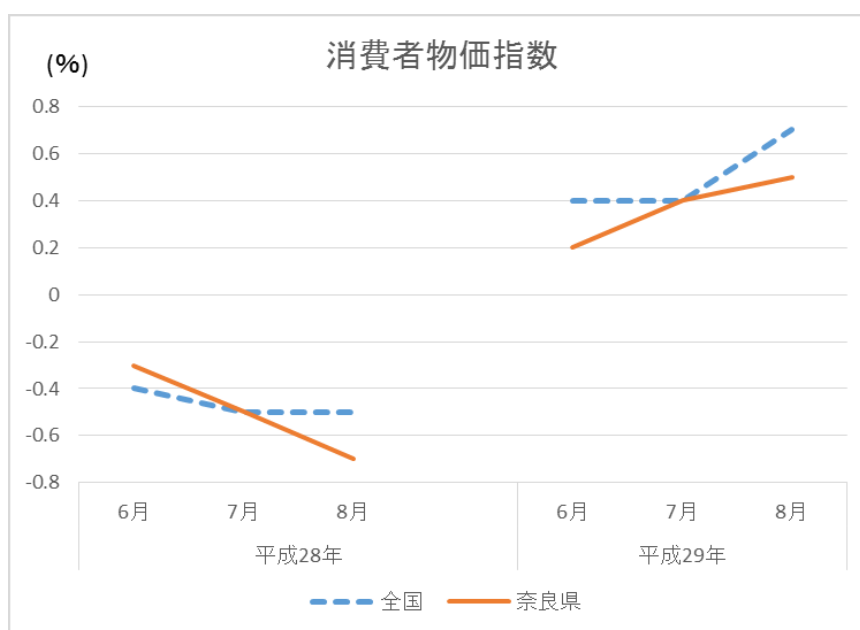
	平成27年			平成28年			平成29年		
	7月	8月	9月	7月	8月	9月	7月	8月	9月
全国	-7.6	-1.9	-7.6	-2.2	2.9	-0.5	2.9	5.5	3.9
奈良県	-6.2	1.2	-7.4	-2.5	-1.2	1.6	2.9	2.4	3.2

## 【物価指数】消費者物価指数(CPI)の推移

(平成 27 年 = 100 とした前年同月比 出展：統計局・奈良県)

奈良県の消費者物価指数は平成 29 年 8 月、+0.7%となった。同月は同年前月に比較して、全国、奈良県共に+1.2 ポイントとなった。

平成 29 年 6 月～8 月間の 3 か月間の平均は全国 0.5%奈良県 0.36%、前年同期の平均は全国-0.46%、奈良県-0.5%であった。

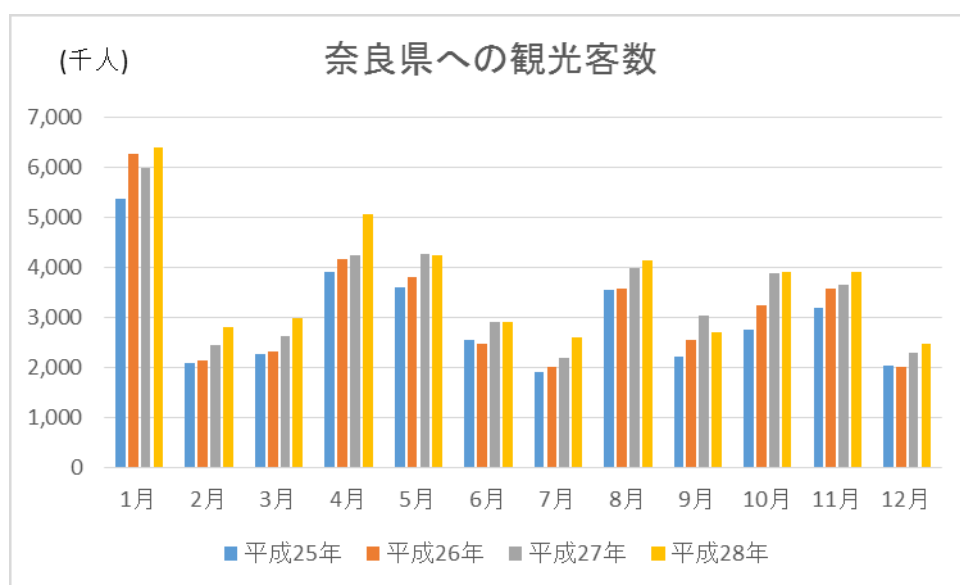


## 奈良県内生産の動向

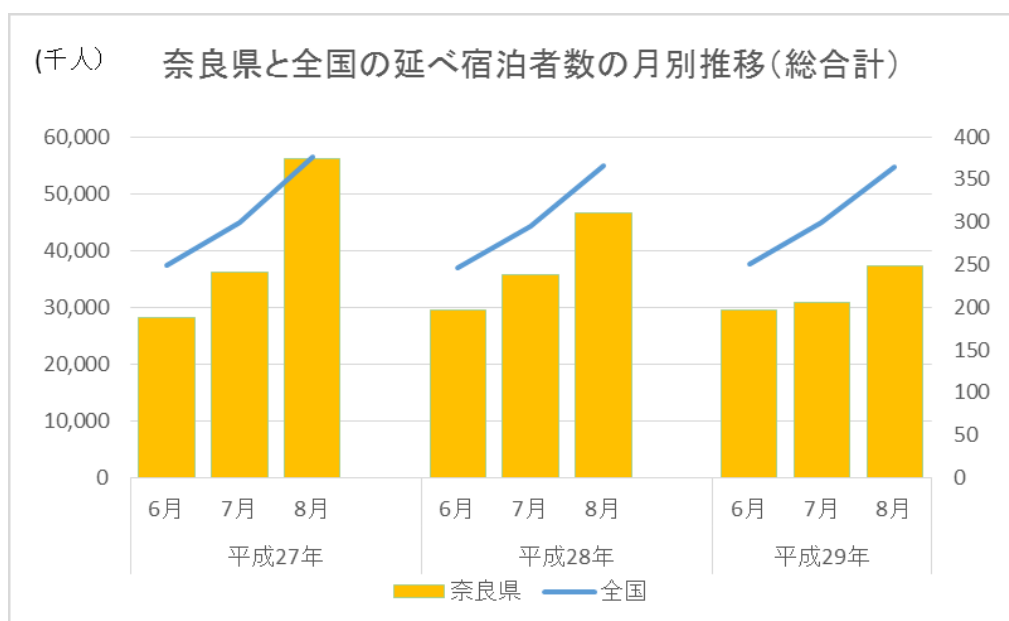
### 【観光】観光客の推移（実数 出展：観光庁）

平成28年1月～12月の奈良県観光客数は約4,407万人で、前年（平成27年）比261万人、6.3%増加であった。

例年1月と4月が多く、一方観光客の来訪者数の少ない時期は7月である。全体に対する、4か年の各月を平均したものの割合としては、1月が15.1%、4月が10.9%、5月が10.0%と続き、7月は5.5%である。

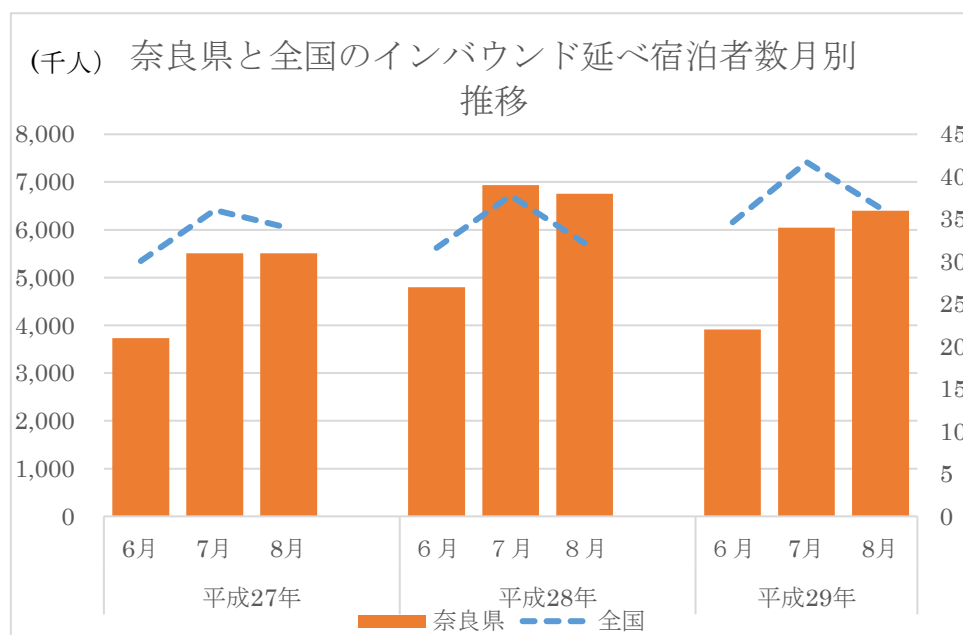


### ・延べ宿泊者数とインバウンド延べ宿泊数の月別推移



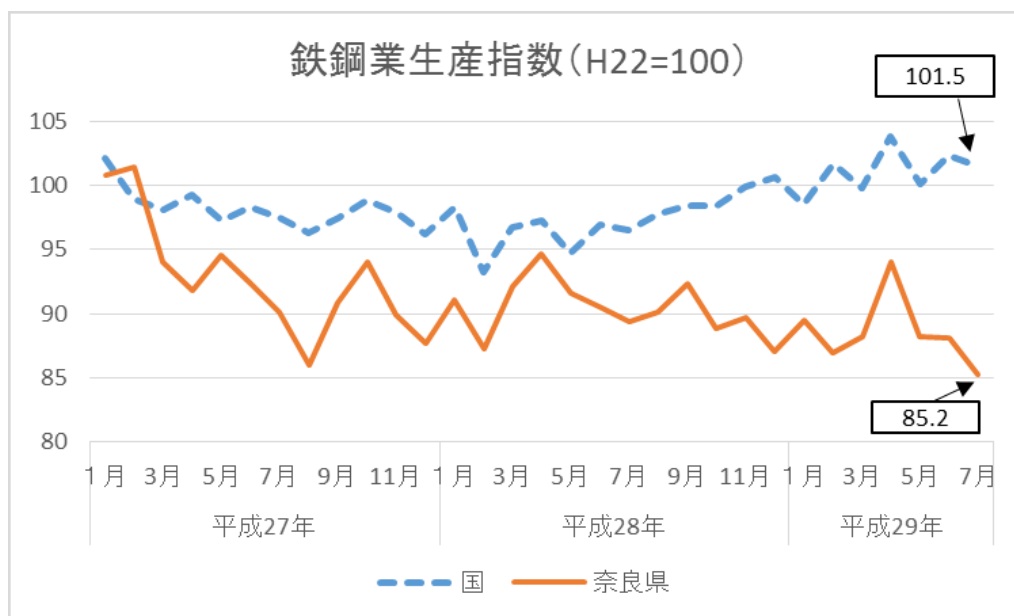
平成 27 年～29 年の 6 月～8 月期における、延べ宿泊者数の推移は例年、全国、奈良県共に 8 月が最多である。奈良県における平成 29 年 8 月期は前年同月比－0.2%、6 月～8 月期前年度比は-12.7%であった。

奈良県における平成 29 年 8 月のインバウンド延べ宿泊者数は、同年前月比+4.75%、前年同月比－4.01%であった。



## 【生産】鉄鋼業生産指数 （出典：経済産業省）

鉄鋼業生産指数は、平成 29 年 7 月に 3 か月連続で低下した。





# 奈良県内新設住宅着工戸数の動向

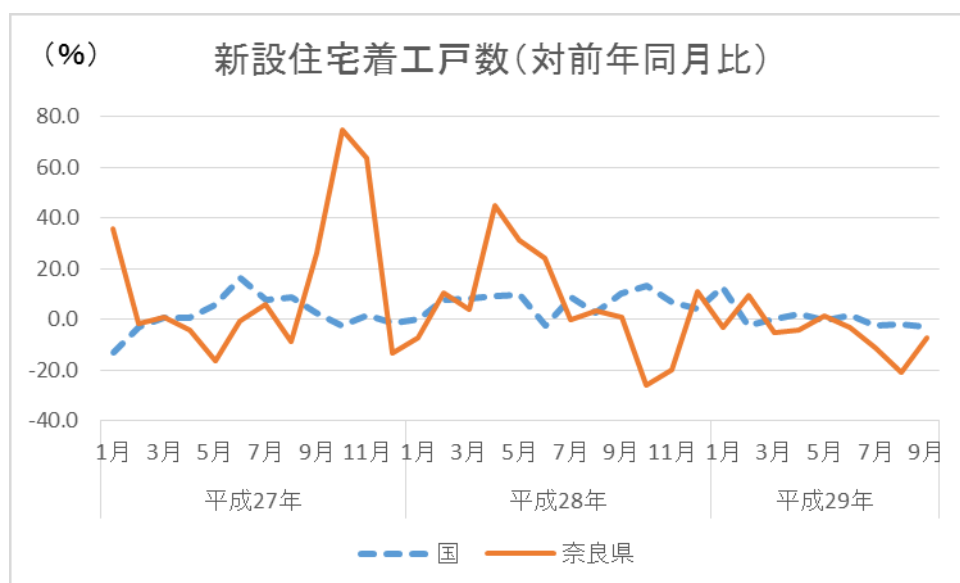
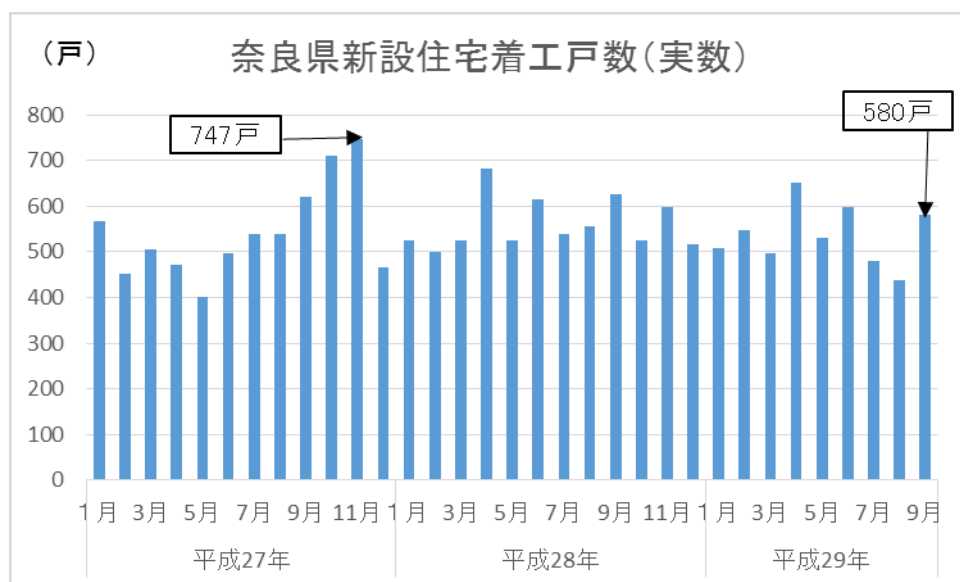
## 【民間投資】奈良県新設住宅着工戸数の推移

(実数 出典：国土交通省)

平成 27 年 1 月から平成 29 年 8 月の期間では平成 27 年 11 月の 747 戸が最多である。  
平成 27 年の年間着工戸数 6,517 戸、28 年は 6,734 戸。29 年 1 月～9 月の期間における着工数は 4,830 戸で、前年全体通年の 71.73%を占めている。

### ・奈良県新設住宅着工戸数の推移

平成 29 年 9 月の新設住宅着工戸数は 580 戸となった、同年前月は 439 戸であった。



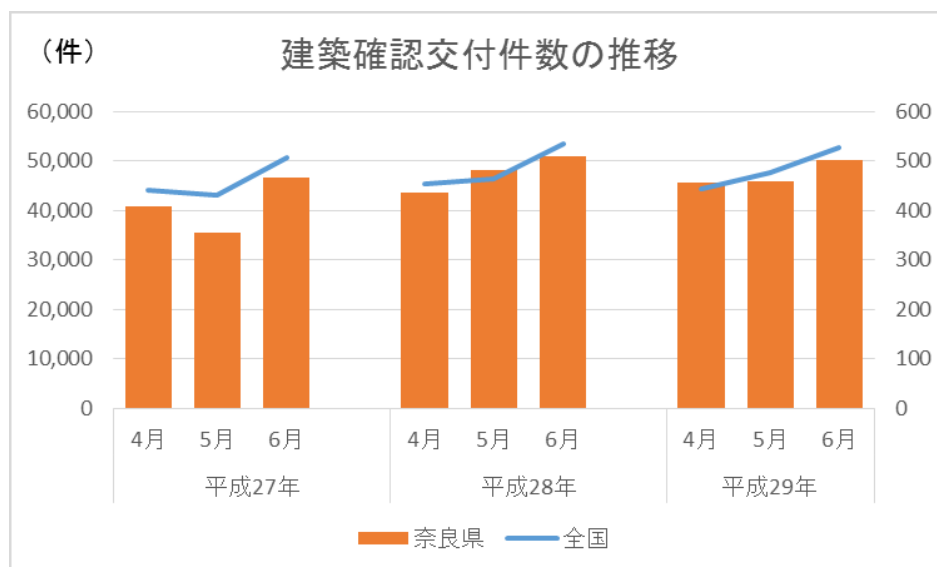
## ・ 建築確認交付件数の推移

(出典：国土交通省 1号～3号・4号申請合計)

建築確認交付件数は奈良県において、平成29年6月で3か月連続プラスとなった。

平成27年～29年の間において、4月～6月期における交付件数は、平成28年が最多で全国で145,328件、奈良県1428件となっている。

平成28年、29年4月～6月期のトータル件数の推移は、平成28年で前年比全国+7,048件、奈良県+200件。平成29年では、前年比全国-379件、奈良県-11件となった。

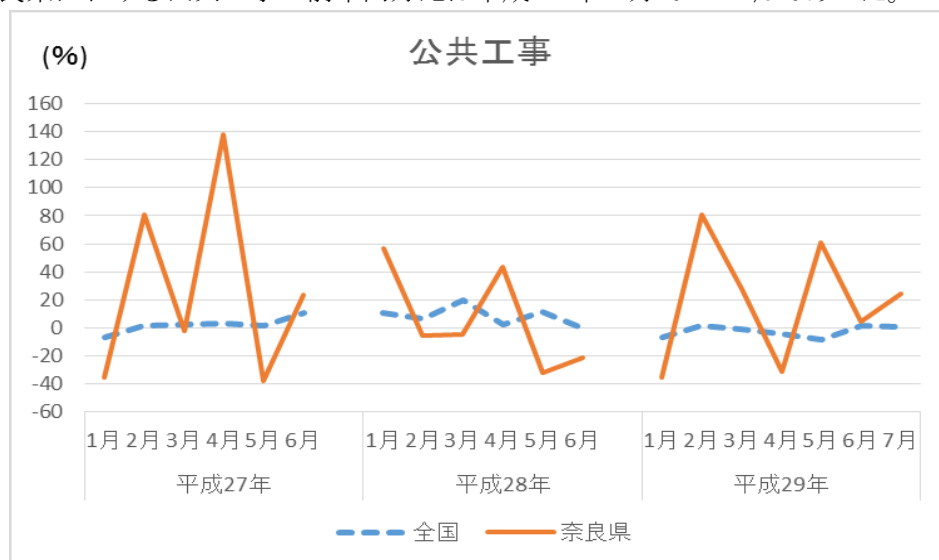


## 【公的投資】公共投資の推移

### ・建設工事受注動態統計調査

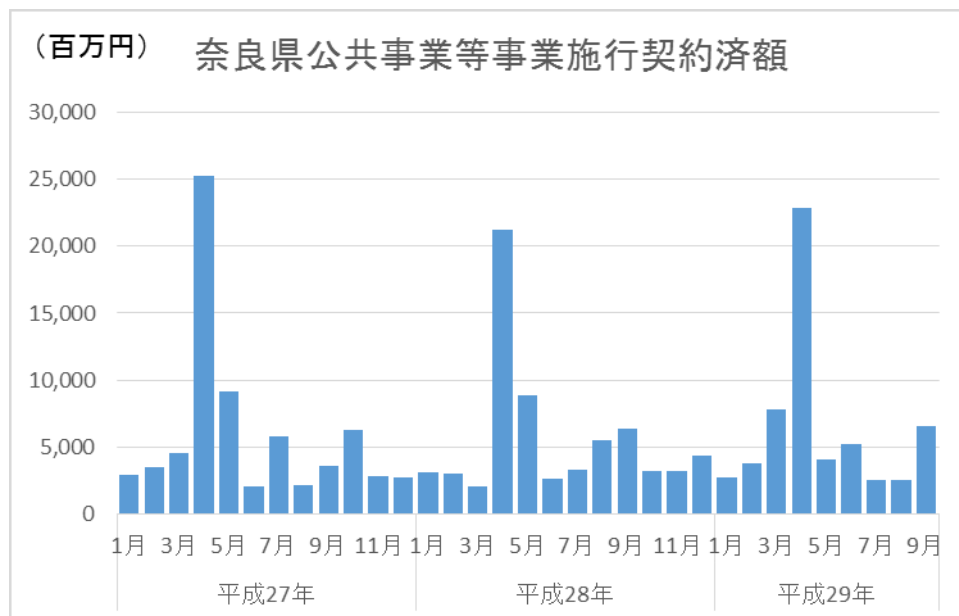
(前年同月比 出展：奈良県・西日本建設業保証株式会社 国土交通省)

奈良県における公共工事の前年同月比は平成29年7月で24.5%であった。



### ・奈良県公共事業等事業施行契約済額の推移

平成29年9月の契約済額は6,510百万円であった。同年前月比としては+3,954百万円であった。

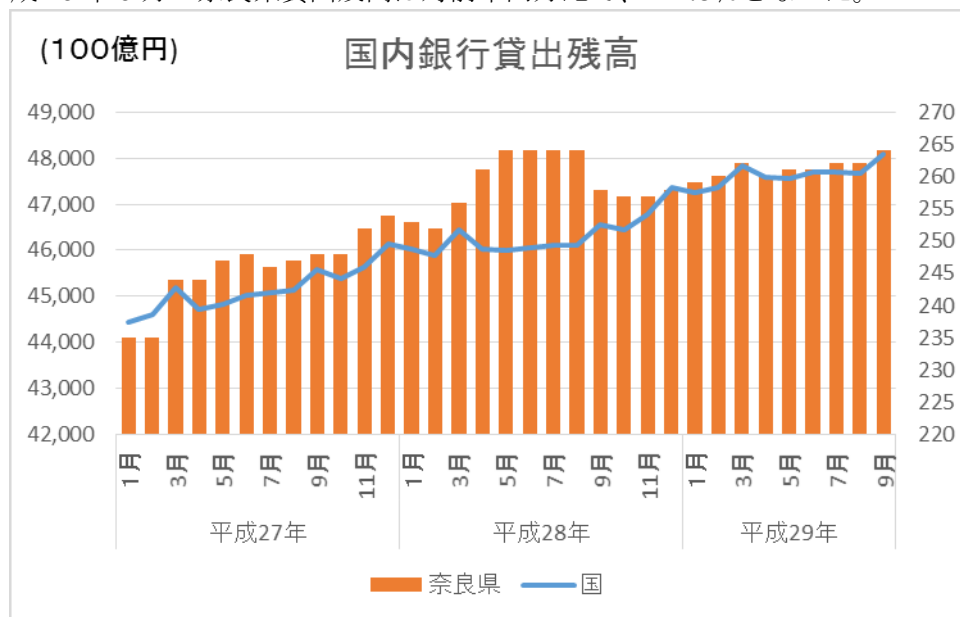


## 奈良県内金融の動向

### 【貸出残高】銀行貸出残高、信用金庫貸出残高

- ・金融機関(国内銀行)貸出残高の推移（実数 出典：日本銀行）

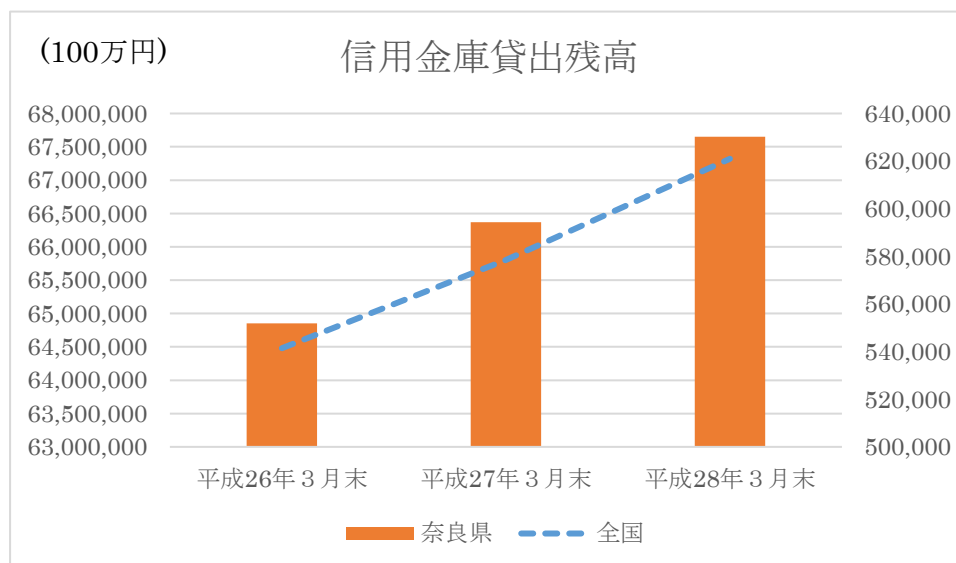
平成 29 年 9 月の奈良県貸出残高は対前年同月比で、+2.3%となった。



- ・金融機関(信用金庫)貸出残高の推移

（実数 出典：奈良信用金庫・奈良中央信用金庫・大和信用金庫）

平成 28 年 3 月末奈良県における貸出残高数は、前年同期比で+6%、全国で+2.3%となった。

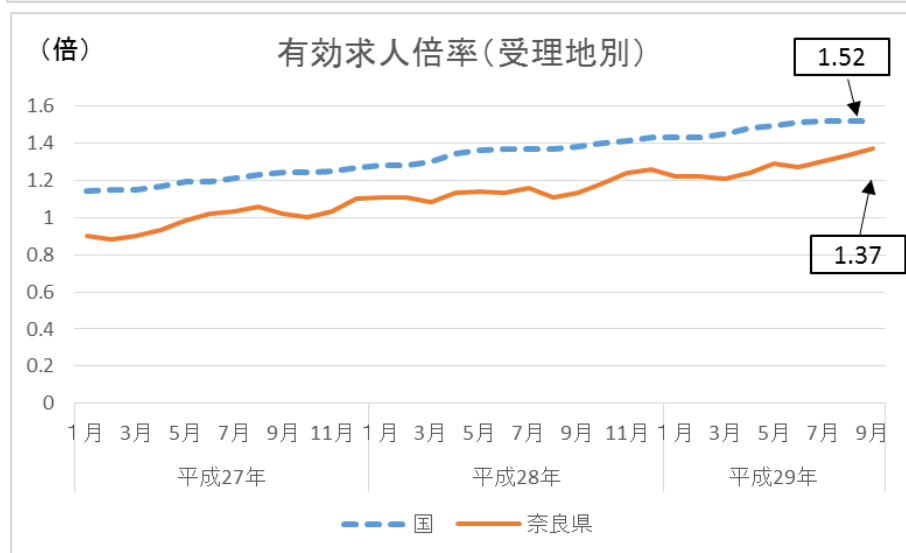
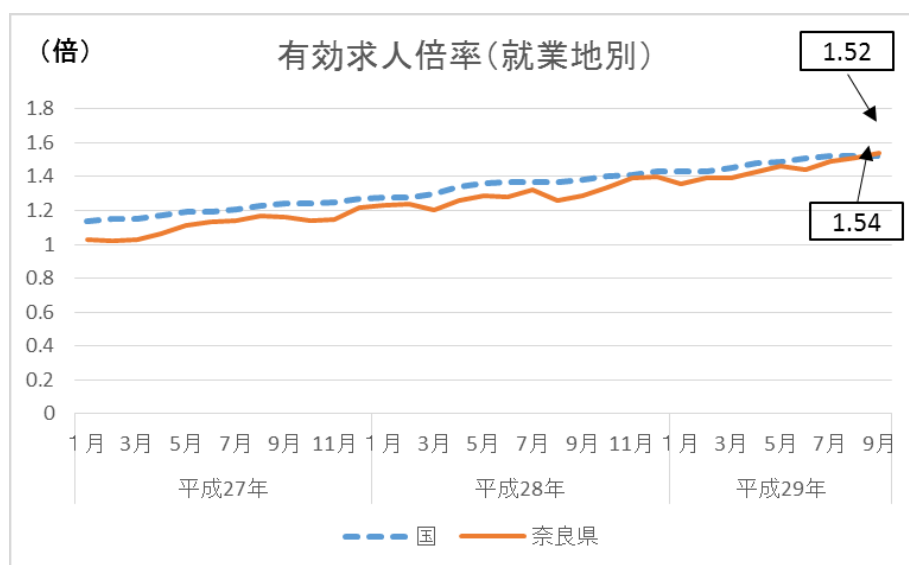


## 奈良県内雇用の動向

### 【求 人】有効求人倍率、新規求人倍率

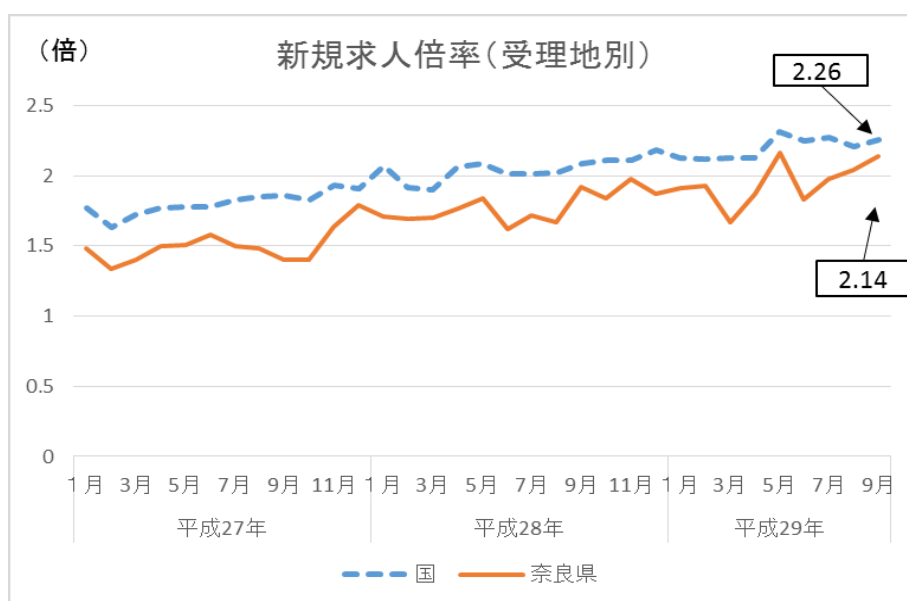
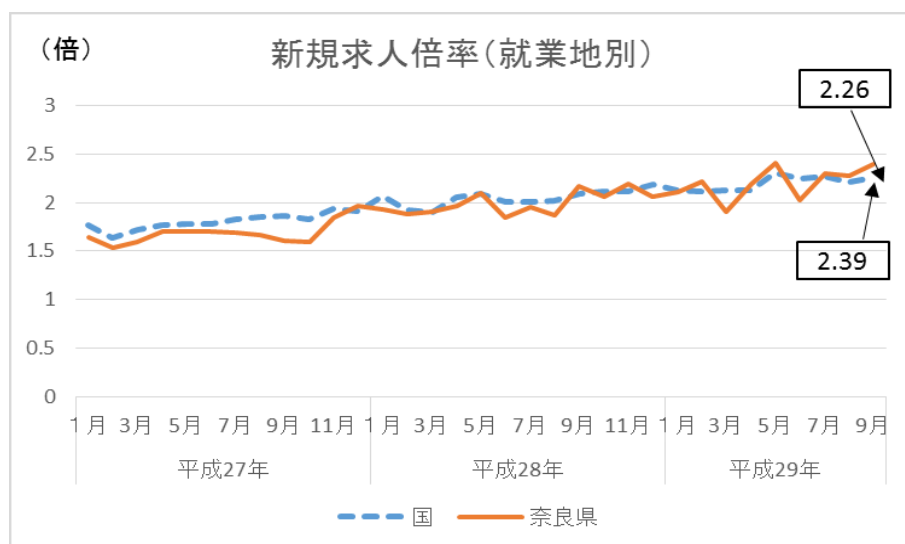
#### ・有効求人倍率の推移（出典：厚生労働省 奈良労働局）

奈良県の9月の有効求人倍率は就業地別で前月より+0.03ポイント、受理地別においては+0.04ポイントあった。



・ **新規求人倍率の推移**（出典：厚生労働省 奈良労働局）

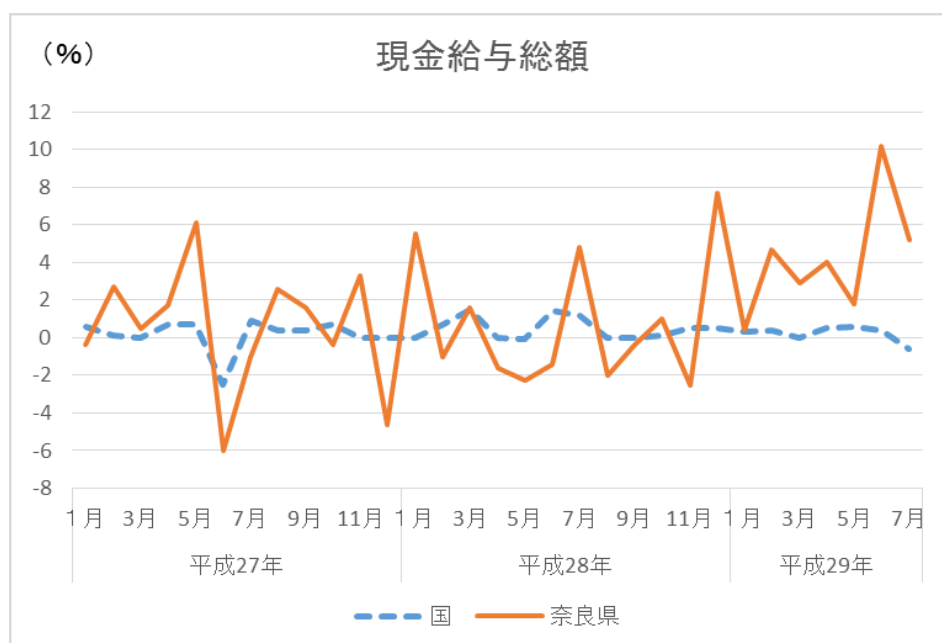
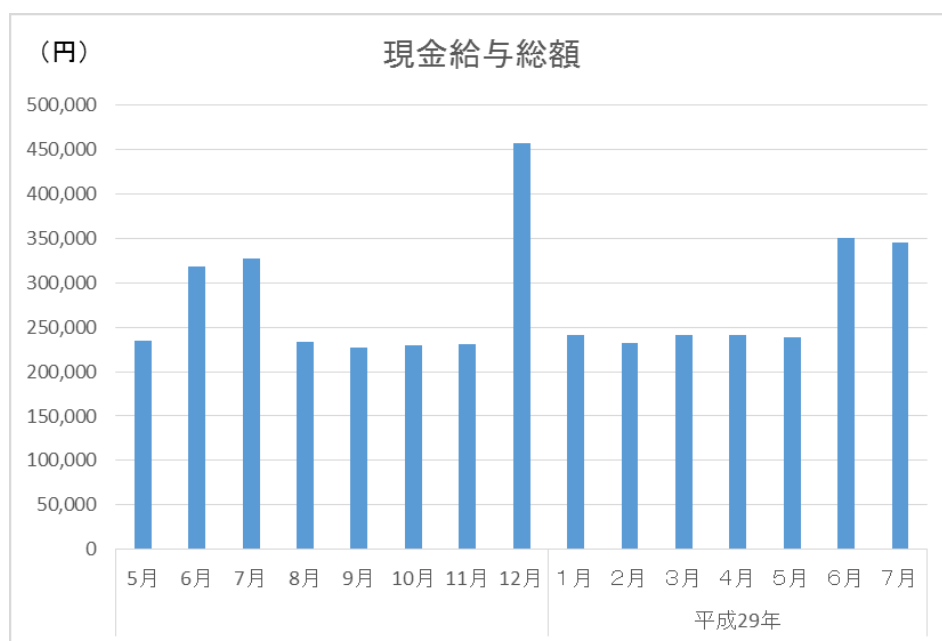
奈良県の平成 29 年 8 月の新規求人倍率は同年前月比就業地別で+0.11 ポイント、受理地別では+0.1 ポイントであった。



## 【賃金】現金給与総額

### ・現金給与総額の推移（実数 出典：厚生労働省、奈良県）

現金給与総額は奈良県において、平成 29 年 7 月では 344,956 円、同年前月比－5,231 円、前年同月対比では＋17,026 円であった。

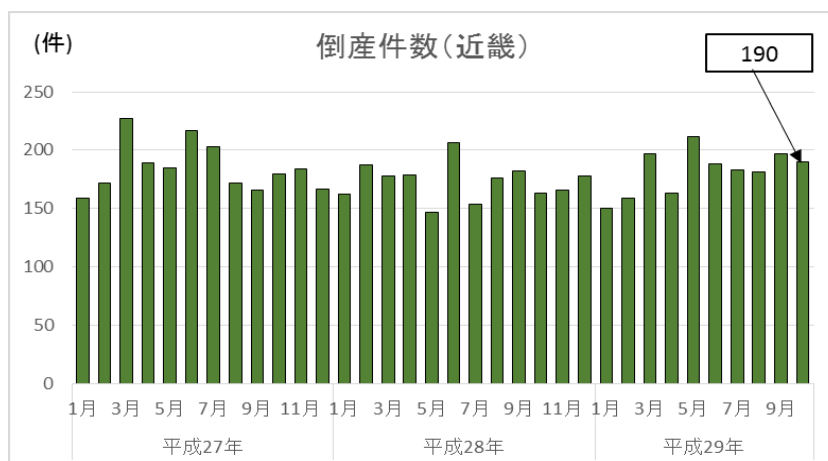
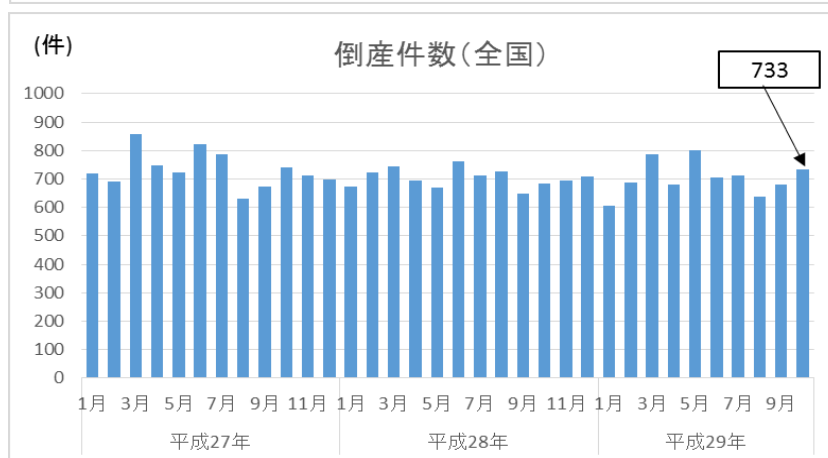
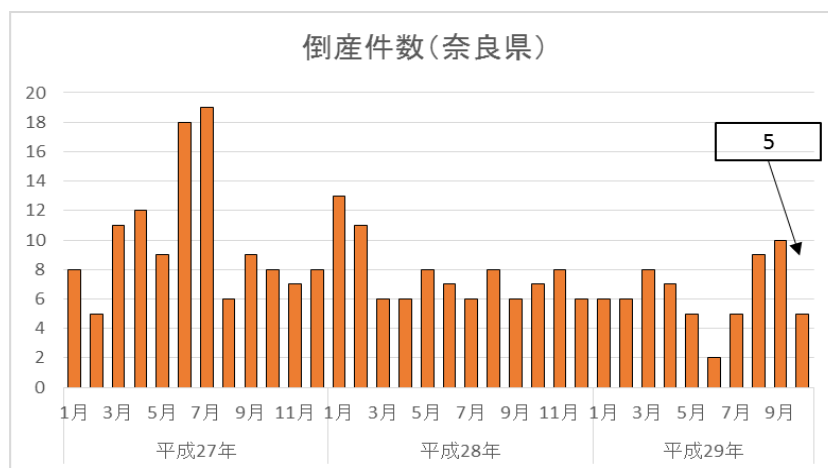


## 奈良県内景気の動向

### 【倒産】企業倒産件数の推移

(実数 負債総額 1 千万円以上出典：東京商工リサーチ 全国企業倒産状況)

奈良県における平成 29 年 10 月の倒産件数は 5 件であった。全国 733 件、近畿では 190 件であった。

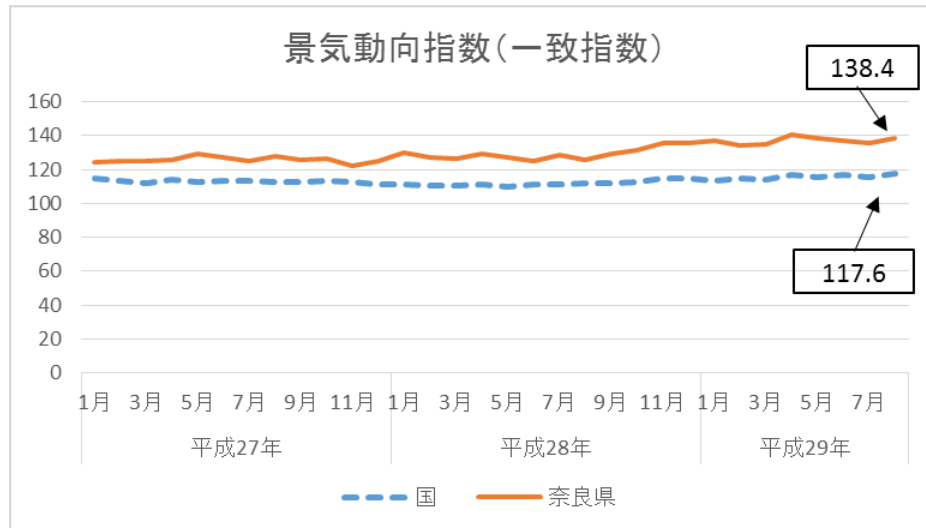




## 【景気全般】景気動向指数

### ・景気動向指数の推移（平成22年 = 100 出典：内閣府）

景気動向指数（一致指数）は、平成29年8月において奈良県は138.4、前月比+2.5ポイントで2カ月ぶりの上昇。全国では117.6、前月比+1.9ポイントで2カ月ぶりの上昇となった。

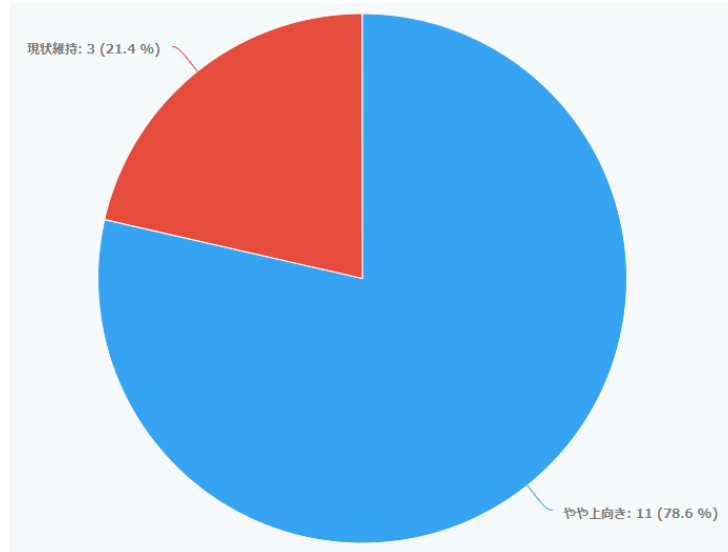


## 地域管内の動向

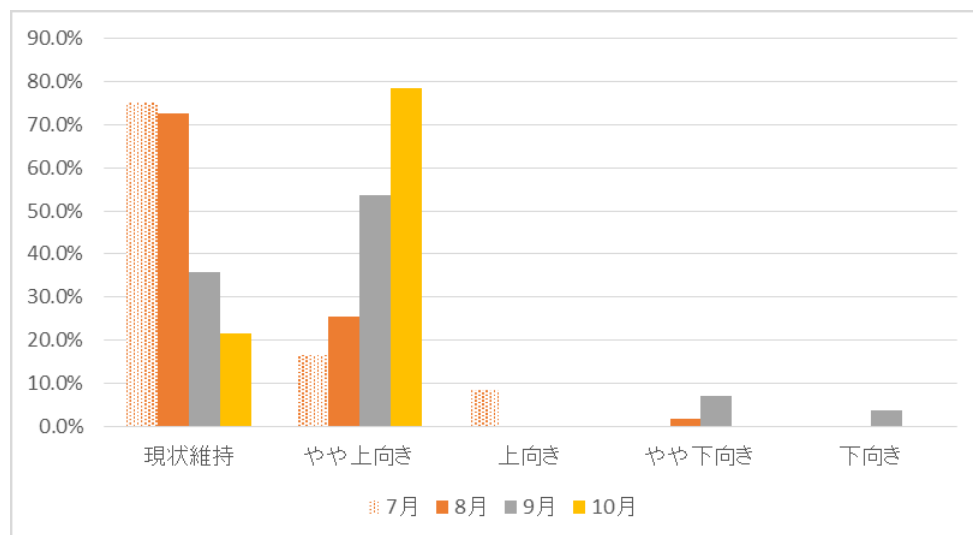
地域管内会員を対象とした個別面談における動向調査結果

### ・ 各個社の景気動向の傾向

平成 29 年 10 月、やや上向き 78.6%、現状維持が 21.4%であった。

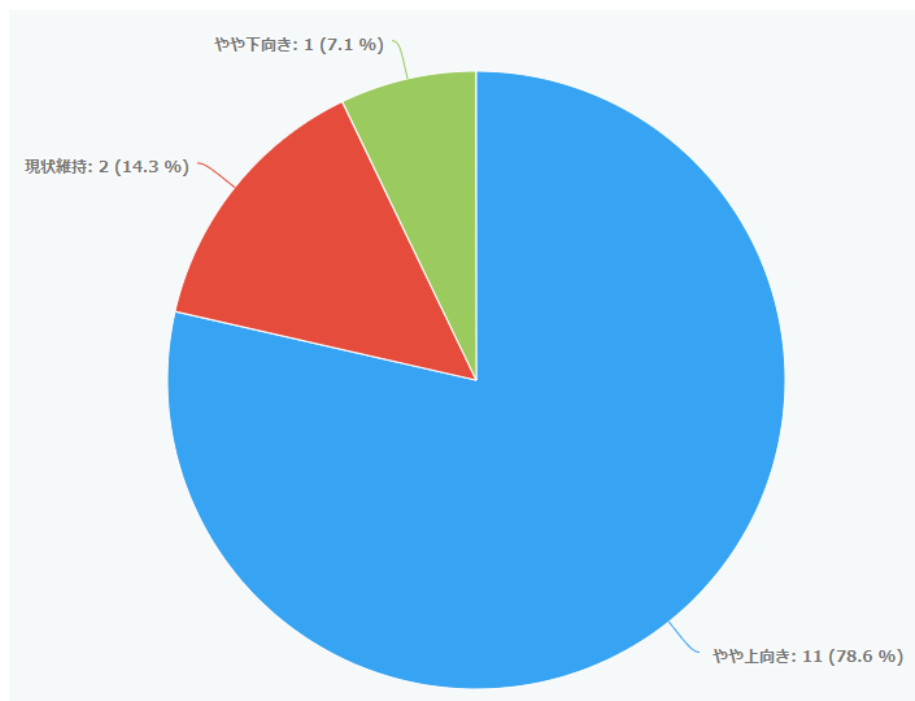


同年前月比では、現状維持が-14.3 ポイント、やや上向きが+25 ポイント、上向き、やや下向き、下向きと回答した個社はなく下向きは-7.1 ポイント、下向きは-3.6 ポイントであった。

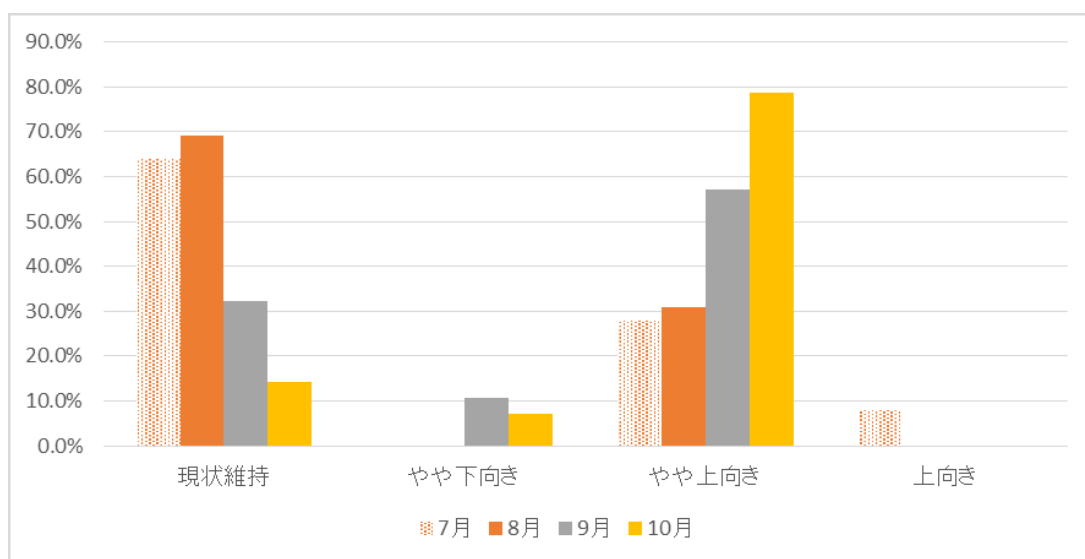


## ・地域管内個社の売上状況の傾向

平成 29 年 10 月、やや上向きは 78.6%、現状維持 14.3%が、やや下向きは 7.1%であった。



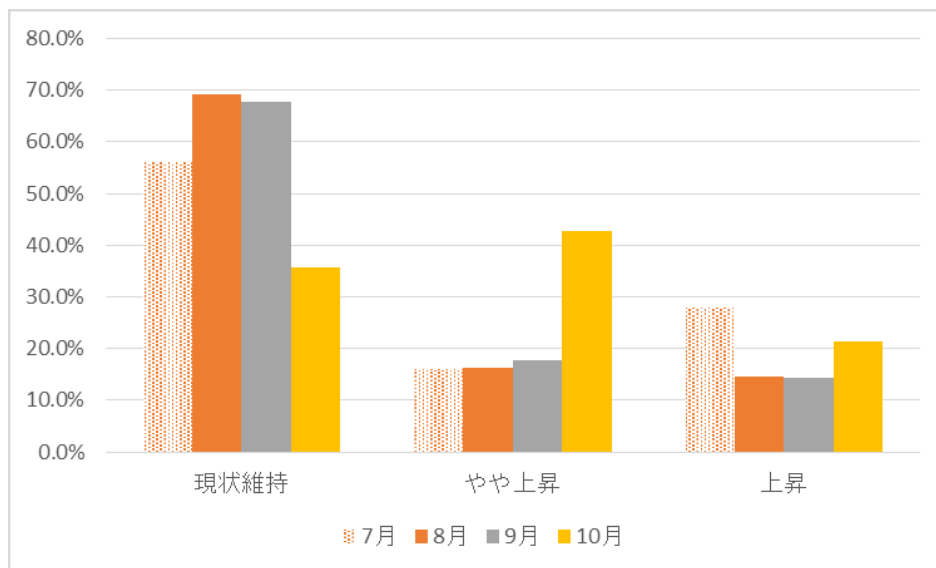
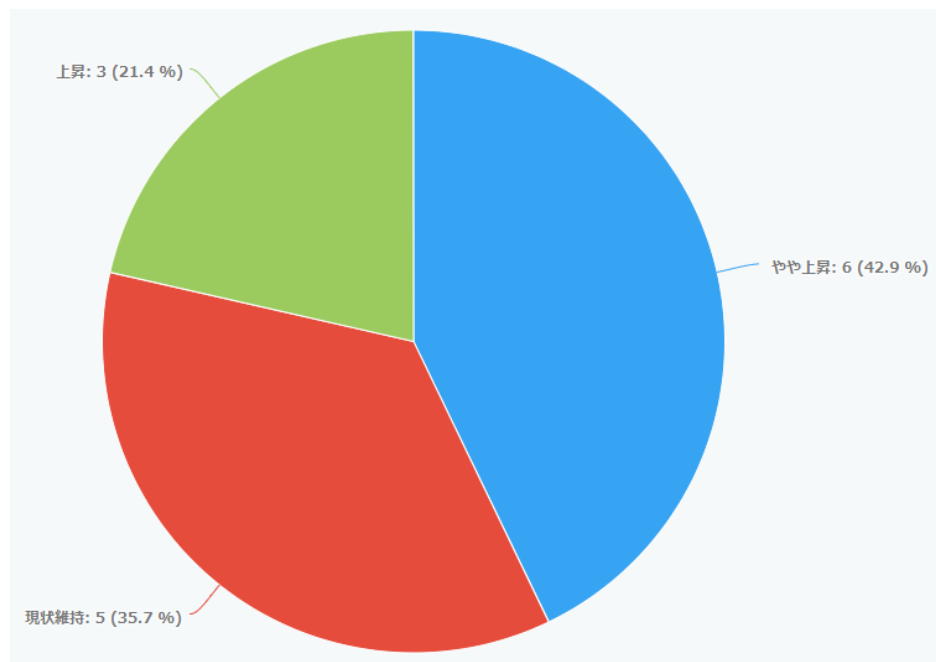
同年前月比ではやや上向きは+21.5 ポイント、現状維持-17.8 ポイント、やや下向きは-3.6 ポイント、上向きと回答した個社は前月に続いてなかった。



## ・地域管内個社の仕入状況の傾向

全体の 35.7%が現状維持と回答し、上昇、やや上昇を含め仕入価格の上昇が認められている個社は全体の 64.3%といった回答となった。

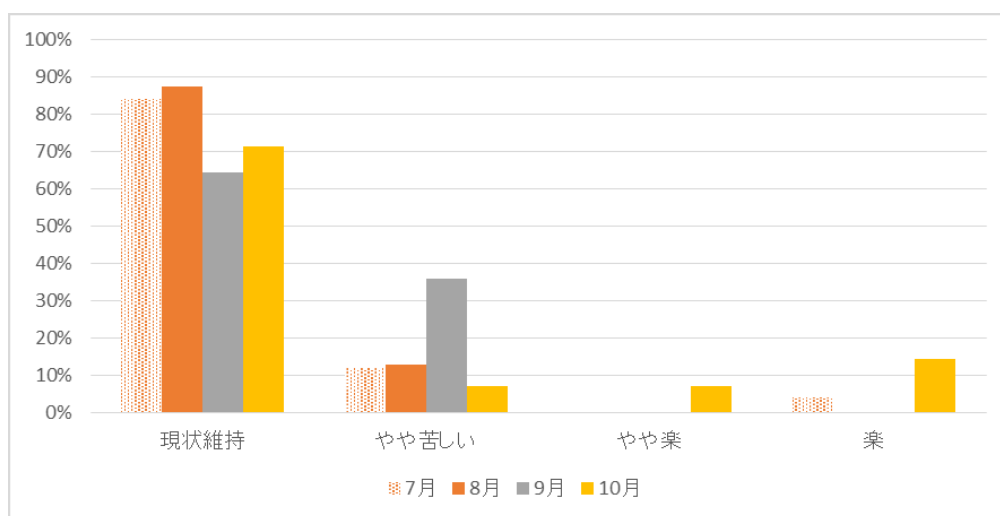
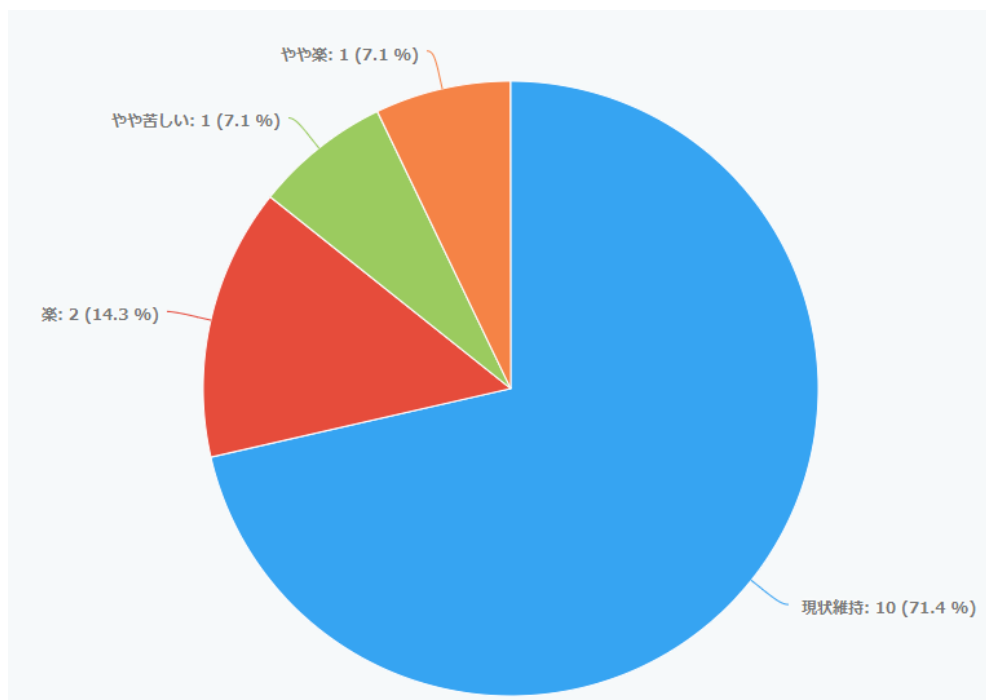
同年前月比では、現状維持が－32.2 イント、やや上昇が+25 ポイント、上昇が+7.1 ポイントであった。



## ・地域管内個社の資金繰り状況の傾向

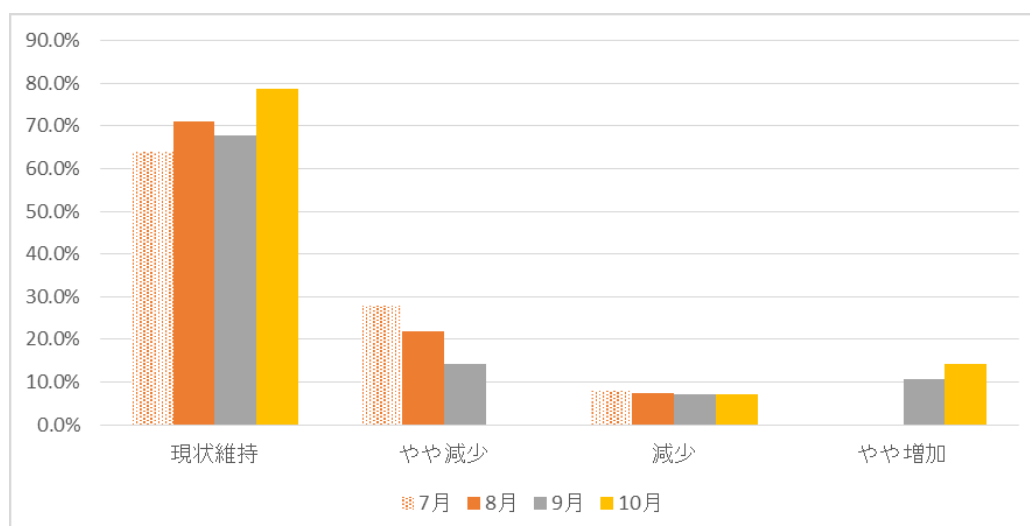
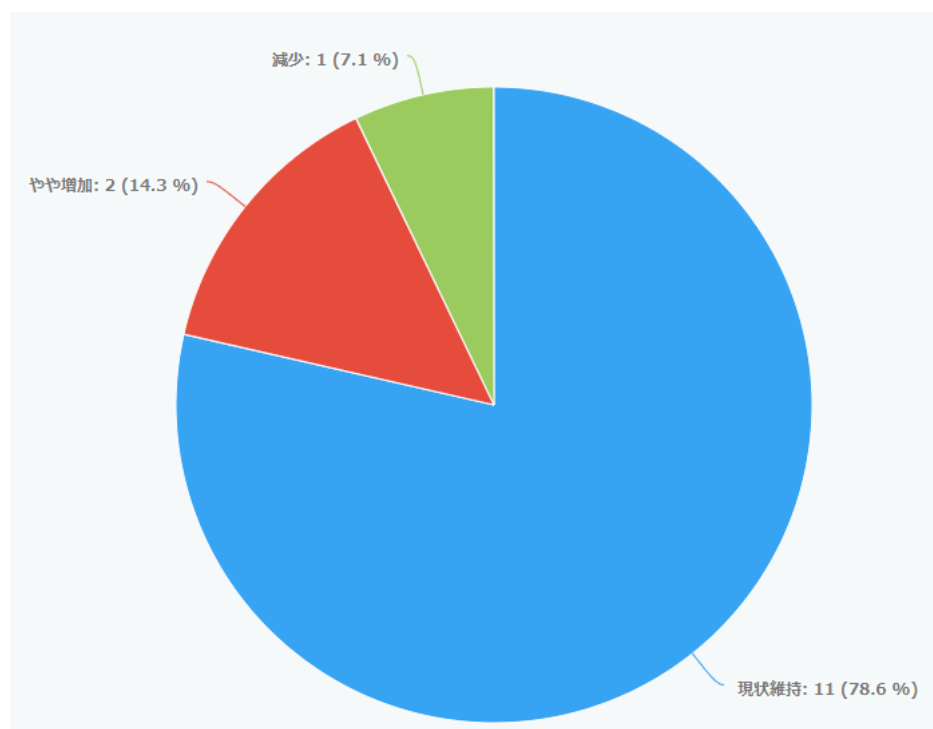
全体の 71.4%が現状維持と回答し、楽と答えた個社は 14.3%、やや苦しい、やや楽と回答した個社はそれぞれ 7.1%であった。

同年前月比では、現状維持が－7 ポイント、やや苦しいが－29 ポイント、楽は+14 ポイント、やや楽が+7 ポイントであった。



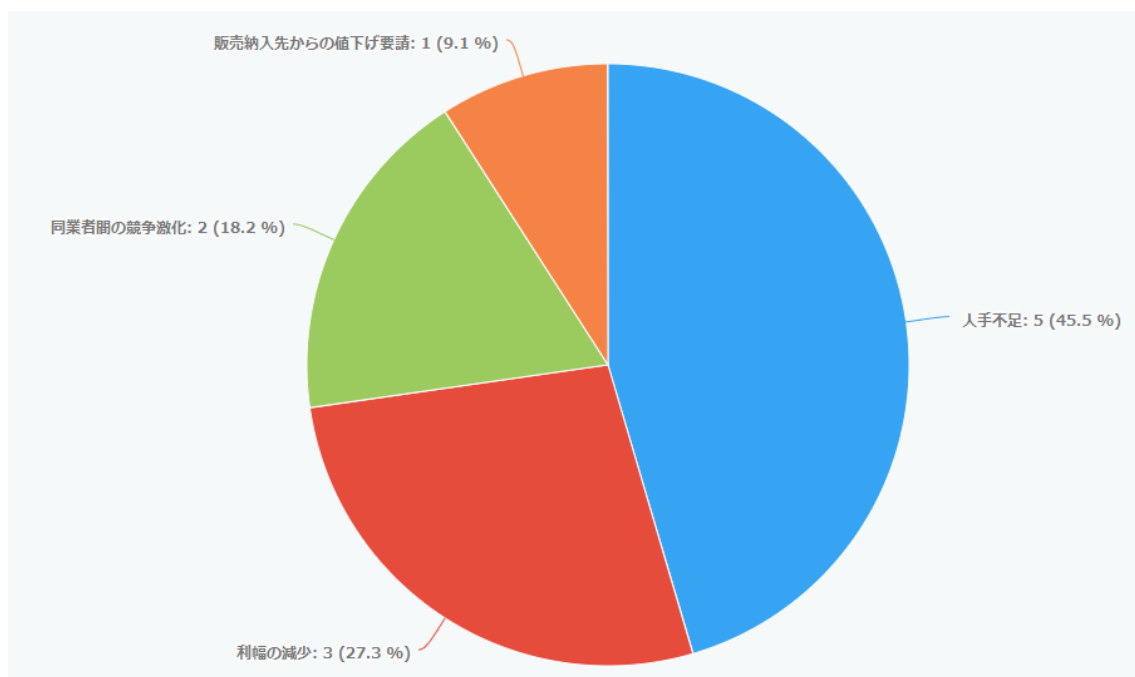
## ・地域管内個社の雇用状況の傾向

全体の 78.6%が現状維持と回答し、やや増加が 14.3%、減少は 7.1%となった。  
 同年前月比では、現状維持が+10.7 ポイント、やや減少と答えた個社はなく -14.3 ポイント、減少は前月と割合変わらず、やや増加は+3.6 であった。

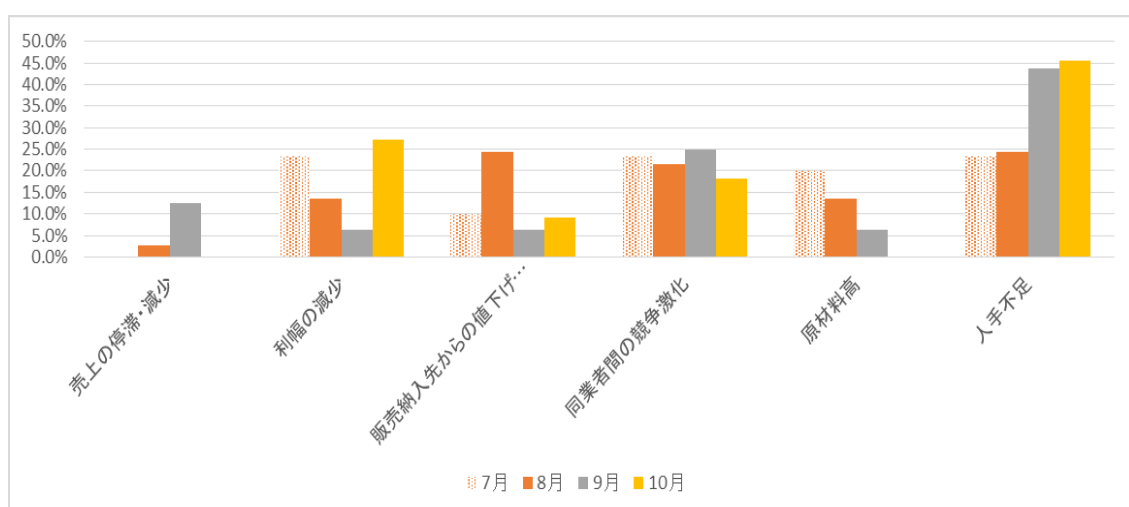


## ・地域管内個社の経営上の問題の傾向

経営上の問題として上げられているものとして、人手不足が最多の 45.5%、利幅の減少が 27.3%、同業者間の競争激化が 18.2%、販売納入先からの値下げ要請 9.1%と続いた。



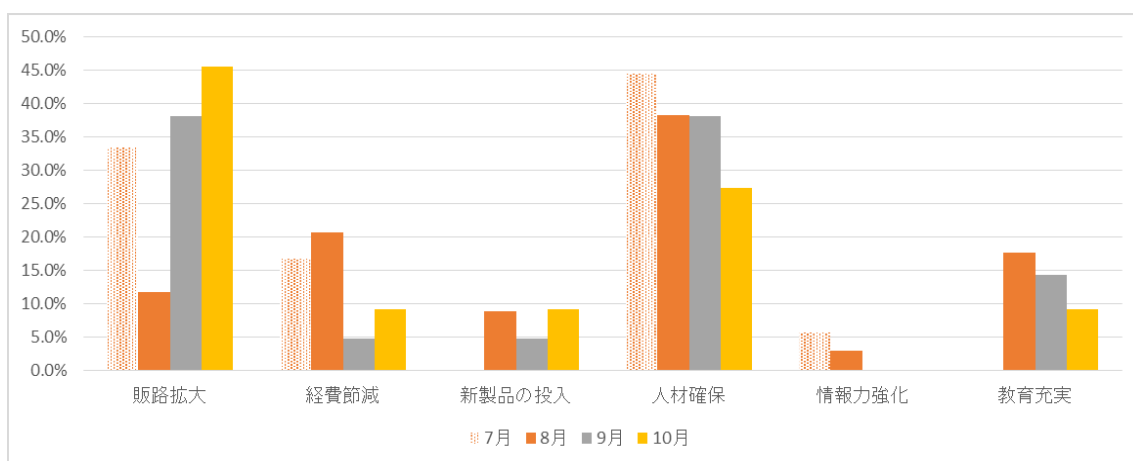
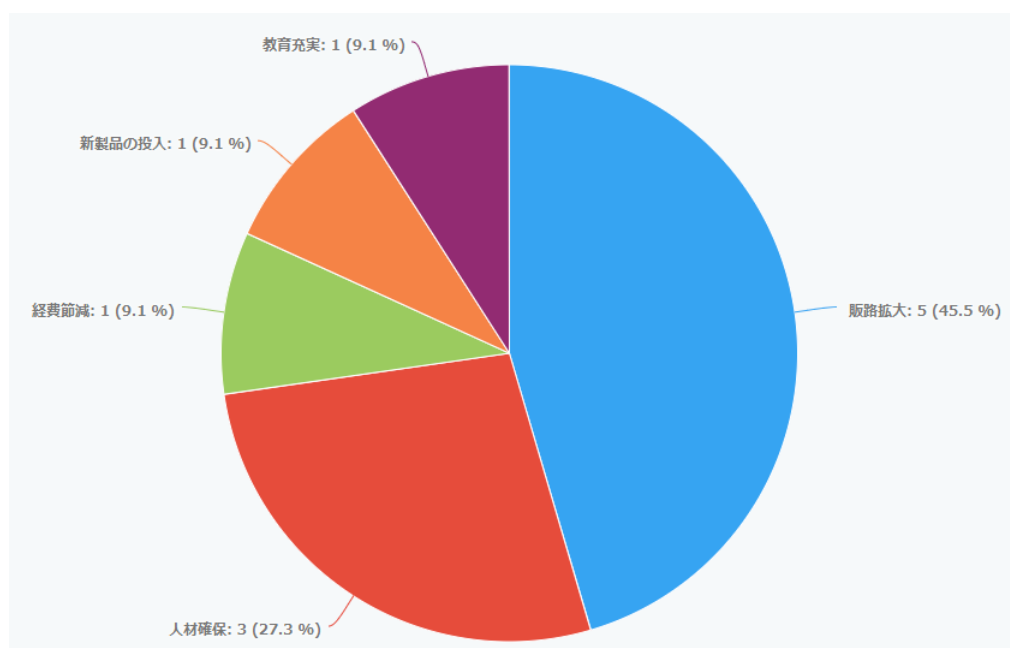
同年前月比では、売上の停滞・減少+9.8 ポイント、利幅の減少が-7.2 ポイント、販売納入先からの値下げ要請が-18 ポイント、同業者間の競争激化が+3.4 ポイント、原材料高は-7.2 ポイント、人手不足は+19.5 ポイントであった。



## ・地域管内個社の経営重点施策の傾向

雇用経営上の問題の傾向として、販路拡大 45.5%、人材確保 27.3%につづき、経費節減と新製品の投入、教育充実が 9.1%であった。

同年前月比では、販路拡大は+7.4 ポイント、経費節減は+4.3 ポイント、新製品の投入+4.3 ポイント、人材確保-10.8 ポイント、教育の充実-5.2 ポイントがある。情報力強化は前回に続き回答として上がらなかった。



発行 明日香村商工会

〒634-0112 奈良県高市郡明日香村大字島庄 5

電話 0744-54-2068

E-mail アドレス asuka@kcen.jp